



Bundesamt für  
Verbraucherschutz und  
Lebensmittelsicherheit



## **Modul: Aktualisiertes Verzeichnis regionalisierter Kleinstrukturanteile (VKS)**

---

Stand: Februar 2023



# Inhaltsverzeichnis Aktualisiertes Verzeichnis regionalisierter Kleinstrukturanteile

- 3) Was ist eine Kleinstruktur im Sinne des Verzeichnisses ?
- 4) Was ist das Verzeichnis regionalisierter Kleinstrukturanteile (VKS) ?
- 5) Informationen zum Verzeichnis regionalisierter Kleinstrukturanteile (VKS)
- 6) Warum eine Aktualisierung des Verzeichnisses (VKS) in 2023?
- 7) Warum eine Aktualisierung des Verzeichnisses (VKS) in 2023?
- 8) Was ist ein Sollwert
- 9) Hohe räumliche Auflösung des Verzeichnisses (VKS)
- 10) Was wird im Verzeichnis berücksichtigt
- 11) Beispiel: Einstufung einer Gemeinde nach Verzeichnis 2023
- 12) Übersicht Deutschland: Verzeichnis 2023
- 13) Konsequenzen des Verzeichnisses (VKS) für Anwendungsbestimmungen in der Zulassung
- 14) Nachmeldungen für das Verzeichnis regionalisierter Kleinstrukturanteile (VKS)
- 15) Bildnachweis



## Was ist eine Kleinstruktur im Sinne des Verzeichnisses?

- Ein definiertes **flächen- oder linienförmiges Landschaftselement**
- Als **dauerhafte bzw. mehrjährige** Struktur trägt es dazu bei, Organismen in der Agrarlandschaft Lebens- und Rückzugsraum zu bieten





## Was ist das Verzeichnis regionalisierter Kleinstrukturanteile (VKS)?



- ➔ Das VKS ist in **Anwendungsbestimmungen** bei der Zulassung von Pflanzenschutzmitteln zu beachten.
- ➔ Es erlaubt eine **regionale Beachtung** von vorhandenen Kleinstrukturen in der Landschaft.
- ➔ Das VKS wird vom **Julius Kühn-Institut (JKI)** zur Verfügung gestellt.
- ➔ Die **verbindliche Veröffentlichung** auf Gemeindeebene erfolgt im **Bundesanzeiger**.



## Informationen zum Verzeichnis regionalisierter Kleinstrukturanteile (VKS)

Fundorte der Karte bzw. Gemeindelisten und weiterer Informationen:

- ⇒ **Bundesanzeiger** (BAnz AT 22.02.2023 B3)
- ⇒ **Homepage Julius Kühn-Institut** (<https://sf.julius-kuehn.de/kleinstrukturen>)
- ⇒ **Homepage BVL** ([www.bvl.bund.de/vks](http://www.bvl.bund.de/vks))

➔ Bei **Beratungsbedarf** wenden Sie sich bitte an den zuständigen **Pflanzenschutzdienst**.



# Warum eine Aktualisierung des Verzeichnisses (VKS) in 2023?

**Gemeindegrenzen** waren **veraltet** (Stand 2004):

Seit der ersten Fassung des VKS wurden viele **Gemeinden zusammengelegt**.

Die Gemeinden sind dadurch größer geworden. Ihre Anzahl veränderte sich von 13152 Gemeinden (2000) zu 10789 Gemeinden (2021). Ohne eine Anpassung an diesen Sachstand ist der räumliche Bezug im VKS nur noch bedingt gegeben.



# Warum eine Aktualisierung des Verzeichnisses (VKS) in 2023?

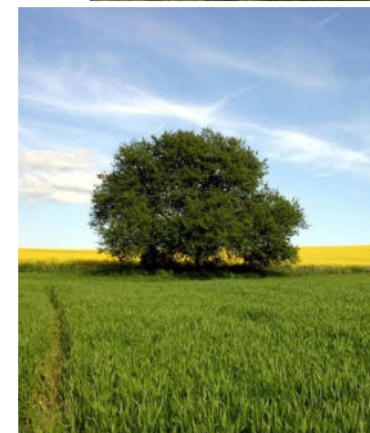
**Daten zur Landnutzung** waren **veraltet** (Stand 2004):

Die Daten zur Landnutzung, die für die **Sollwertberechnung** wichtig waren, haben sich in den letzten beiden Jahrzehnten deutlich verändert. Die Daten sind zudem zu ungenau, um zwischen Kleinstrukturen (Refugien) und Landwirtschaftsflächen eine präzise Zuordnung zu erlauben.



## Was ist ein Sollwert?

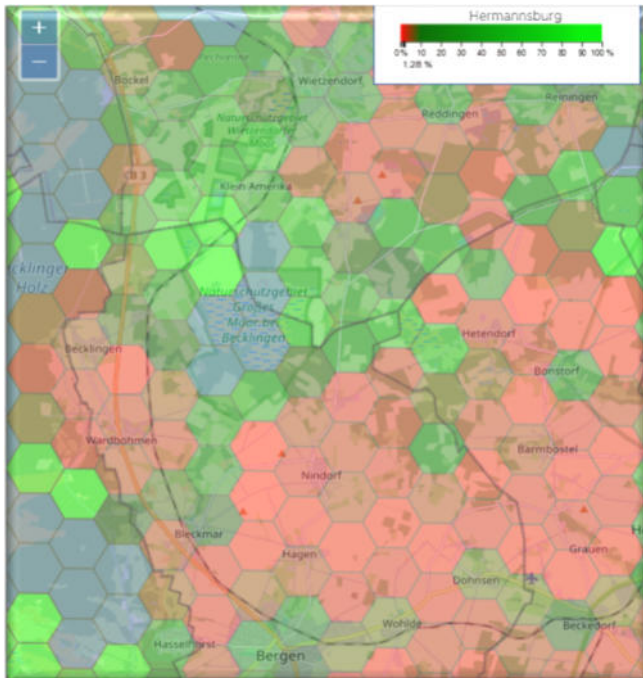
- ➔ Der erforderliche Anteil an Strukturen in der Landschaft wird als **Sollwert** bezeichnet.
- ➔ Der Sollwert liegt mit der Aktualisierung **einheitlich bei 10 %** als bundesweiter Zielwert. Die Annahmen zum erforderlichen Strukturanteil sind somit vereinfacht und transparent.
- ➔ Der **Vergleich** zwischen Soll- und Istwert erfolgt auf Hexagonbasis. Bei **Istwert > Sollwert** gilt das Hexagon als **erfüllt**.







## Hohe räumliche Auflösung des Verzeichnisses (VKS)



Grundlage der Berechnung: Betrachtung von Hexagonen in den einzelnen Gemeinden

- ➔ Eine **räumliche Verortung** innerhalb der Gemeinden ist durch ein **Hexagonraster** von 1 km<sup>2</sup> Hexagonen möglich. Damit ist eine Zuordnung zwischen landwirtschaftlichen Flächen und Kleinstrukturen **auf lokaler Ebene** gegeben.
- ➔ In einer Gemeinde **müssen** 50 % der Hexagone mit Landwirtschaftsfläche den **Sollwert** erfüllen.
- ➔ Die **Einstufung** erfolgt auf **Gemeindeebene**.
- ➔ Das Verzeichnis wird **jährlich** auf **Aktualität** geprüft.



## Was wird im Verzeichnis berücksichtigt?

Ausschließlich **Landschaftselemente innerhalb der Hexagone** werden berücksichtigt. Grundlage sind digital hinterlegte Elemente\*. Ausgeschlossen sind Flächen in Siedlungsgebieten.

### ➔ Flächenförmige Kleinstrukturen (u.a.)

- Gehölze, Waldflächen < 1 ha
- Grünlandflächen < 1ha
- Heide, Moore, Sümpfe
- Streuobstwiesen

### ➔ Linienförmige Kleinstrukturen, d.h. Säume an:

- Ackerland, Gartenland, Bahnstrecken
- Grünland, Siedlungsflächen, Straßen, Verkehrsbegleitflächen
- Alle Säume an den Strukturen im oberen Kasten, zusätzlich Gewässer, Hecken, Baumreihen

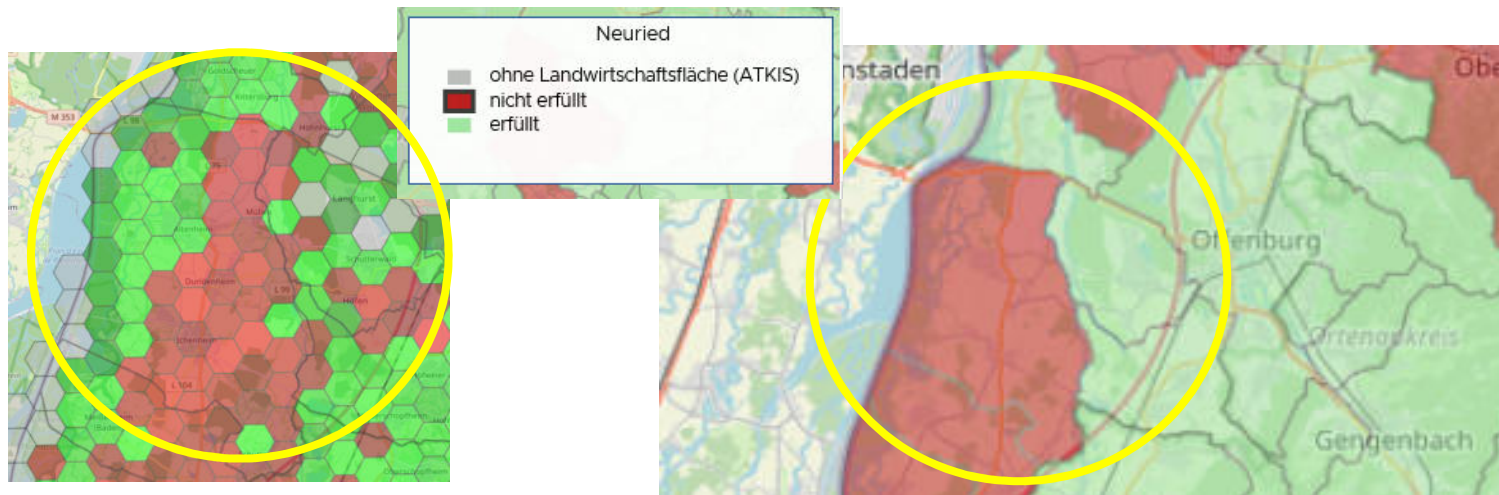


➔ dazu kommen **Nachmeldungen**





# Einstufung einer Gemeinde nach Verzeichnis 2023



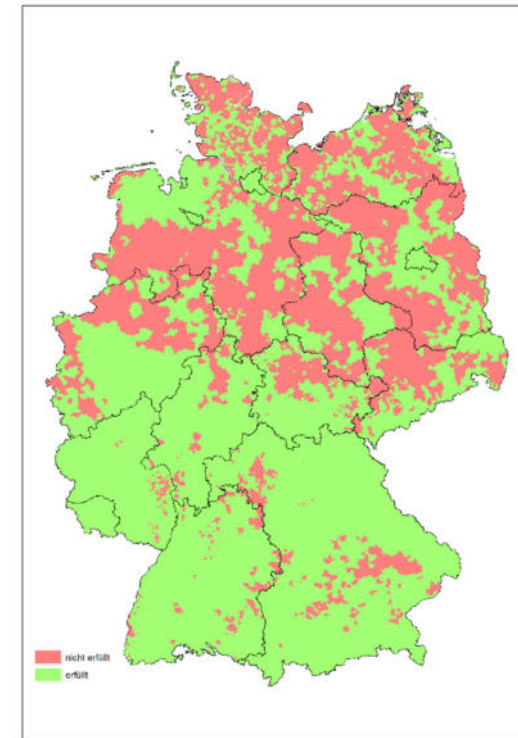
Ergebnis: Mehr als 50% der Hexagone mit Landwirtschaftsfläche (Acker- und Gartenbau, Obst-, Wein-, Hopfenbau) verfügen **nicht** über einen ausreichenden Kleinstrukturanteil. Die Gemeinde erfüllt daher **nicht** das Kriterium des Verzeichnisses regionalisierter Kleinstrukturanteile. **Weitreichendere** Risikominderungsmaßnahmen sind zu beachten.



## Übersicht Deutschland: Verzeichnis 2023

Ergebnis für ganz Deutschland mit den Nachmeldungen in 2022, gültig für die **Anwendungssaison 2023**:

- ➔ **47 %** der landwirtschaftlichen Fläche befindet sich in Gemeinden mit nachgewiesener Mindestausstattung (**Erleichterungen** bei den Anwendungsbestimmungen **möglich**).
- ➔ **53 %** der landwirtschaftlichen Fläche befindet sich in Gemeinden, für die eine Mindestausstattung nicht nachgewiesen ist (**keine Erleichterungen** bei den Anwendungsbestimmungen möglich).



## Konsequenzen des Verzeichnisses (VKS) für Anwendungsbestimmungen in der Zulassung

- ➔ Die betroffenen Anwendungsbestimmungen zum Schutz von Insekten und Pflanzen haben sich **im Wortlaut nicht geändert!**
- ➔ Mit der Aktualisierung **entfällt** für deutlich mehr Flächen **die Ausnahme** von Abständen bzw. abdriftmindernder Technik.
- ➔ Die neuen Regelungen gelten ab der **Anwendungssaison 2023**.
- ➔ Betroffen sind die Anwendungsbestimmungen **NT101 bis 103, NT107 bis 109** und **NT111 und 112**.



## Nachmeldungen für das Verzeichnis regionalisierter Kleinstrukturanteile (VKS)

- ➔ Nachmeldungen **aus dem Jahr 2022** sind berücksichtigt.
- ➔ Zuständig für **Nachmeldungen** sind die Pflanzenschutzdienste der Bundesländer.
- ➔ Nachmeldungen sind **bis zum 30. September des jeweiligen Jahres möglich** (siehe <https://sf.julius-kuehn.de/kleinstrukturen>).



# Bildnachweise

Folien 3, 4, 8, 10 – Folienserie Bundesamt für Verbraucherschutz  
und Lebensmittelsicherheit

Folien 9, 11, 12 – Julius Kühn-Institut

